

## ХӨДӨЛМӨРИЙН ЗАХ ЗЭЭЛИЙН МЭДЭЭЛЛИЙН ТАНИЛЦУУЛГА

Хөдөлмөрийн зах зээлийн эрэлт нийлүүлэлтэнд нийцүүлэн ажил олгогч, мэргэжлийн түр сургалтын байгууллага, төрийн болон төрийн бус байгууллагууд, мэргэжлийн холбоодтой хамтран ажилласнаар ажилгүй иргэдийг ажил олгогчоос ирүүлсэн ажлын байранд зуучлах, хөдөлмөр эрхлэлтийн сургалтад хамруулах, жижиг зээл олгосноор ажлын байр шинээр бий болгох, ажлын байрыг хадгалах, нийтийг хамарсан ажилзохион байгуулж ажилгүй иргэдийг түр ба байнгын, улирлын ажлын байраар хангах, нэг жилээс дээш хугацаагаар бүртгэлтэй байсан ажилгүй иргэд, зорилтот бүлгийн иргэдийгажлын байраар хангасан ажил олгогчийг дэмжих зэрэг хөдөлмөр эрхлэлтийг нэмэгдүүлэх үйлчилгээ, арга хэмжээг төсөл хөтөлбөрүүдийн хэлбэрээр хэрэгжүүлж байна.

2022 онд хөдөлмөрийн зах зээлд гарч буй үндсэн өөрчлөлтийг аймаг, дүүргийн Хөдөлмөр, халамжийн үйлчилгээний газар, хэлтсийнүйл ажиллагааны түвшинд гарган улсын дүнг нэгтгэсэн болно.

### НЭГ. АЖИЛ ХАЙГЧ БОЛОН БҮРТГЭЛТЭЙ АЖИЛГҮЙ ИРГЭН

#### 1.1 Ажил хайгч иргэн

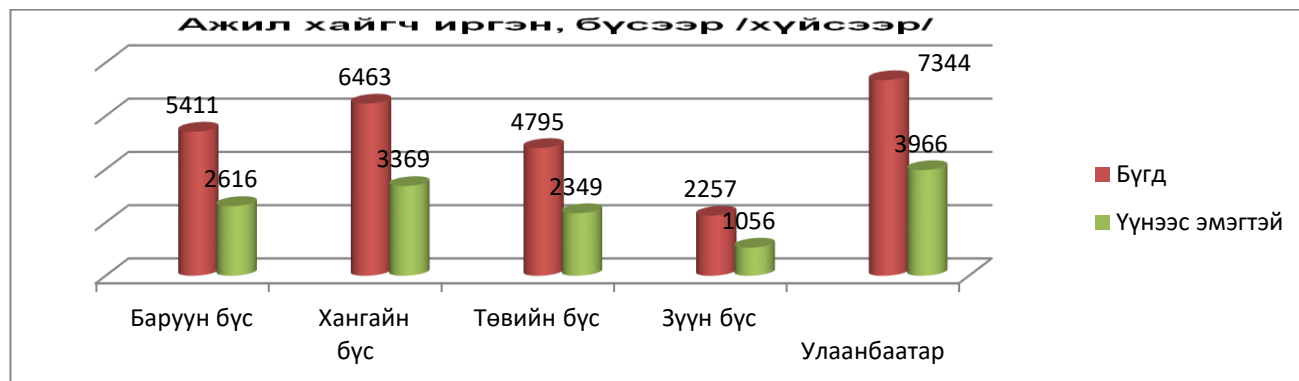
2022 оны 02 сарын байдлаар аймаг, дүүргүүдийн Хөдөлмөр, халамжийн үйлчилгээний газар, хэлтсүүдэд ажил идэвхтэй хайж буй ажил хайгч иргэдийн тоо **26270** болж өмнөх сараас **290** хүнээр буюу **1,09** пунктээр буурсан ба өмнөх оны мөн үеэс **2940** хүнээр буюу **11,1** пунктээр өссөн байна.



**Ажил хайгч иргэдийг байршилаар харуулвал**

		<b>Ажил хайгч</b>	<b>Үүнээс эмэгтэй</b>
<b>1</b>	<b>Баруун бүс</b>	5411	2616
2	Баян-Өлгий	756	345
3	Говь-Алтай	775	344
4	Завхан	907	422
5	Увс	1193	586
6	Ховд	1780	919
<b>7</b>	<b>Хангайн бүс</b>	6463	3369
8	Архангай	1102	525
9	Баянхонгор	1403	738
10	Булган	760	335
11	Орхон	2064	1157
12	Өвөрхангай	757	420
13	Хөвсгөл	377	194
<b>14</b>	<b>Төвийн бүс</b>	4795	2349
15	Говьсүмбэр	116	58
16	Дархан-Уул	1494	769
17	Дорноговь	491	263
18	Дундговь	409	195
19	Өмнөговь	374	160
20	Сэлэнгэ	818	346
21	Төв	1093	558
<b>22</b>	<b>Зүүн бүс</b>	2257	1056
23	Дорнод	1347	646
24	Сүхбаатар	532	220
25	Хэнтий	378	190
<b>26</b>	<b>Улаанбаатар</b>	7344	3966
27	Хан-Уул	873	510
28	Багануур	318	175
29	Баянзүрх	1603	905
30	Налайх	179	116
31	Баянгол	1170	646
32	Сүхбаатар	470	233
33	Чингэлтэй	1134	583
34	Багахангай	318	154
35	Сонгинохайрхан	1279	644
<b>36</b>	<b>УЛСЫН ДҮН</b>	<b>26270</b>	<b>13356</b>

Нийт ажил хайгч иргэдийн 5411 буюу 19,7 хувь нь Баруун бүсэд, 6463 буюу 24,6 хувь нь Хангайн бүсэд 4795 буюу 18,3 хувь нь Төвийн бүсэд, 2257 буюу 8,6 хувь нь Зүүн бүсэд, 7344 буюу 28 хувь нь Улаанбаатарт байна.



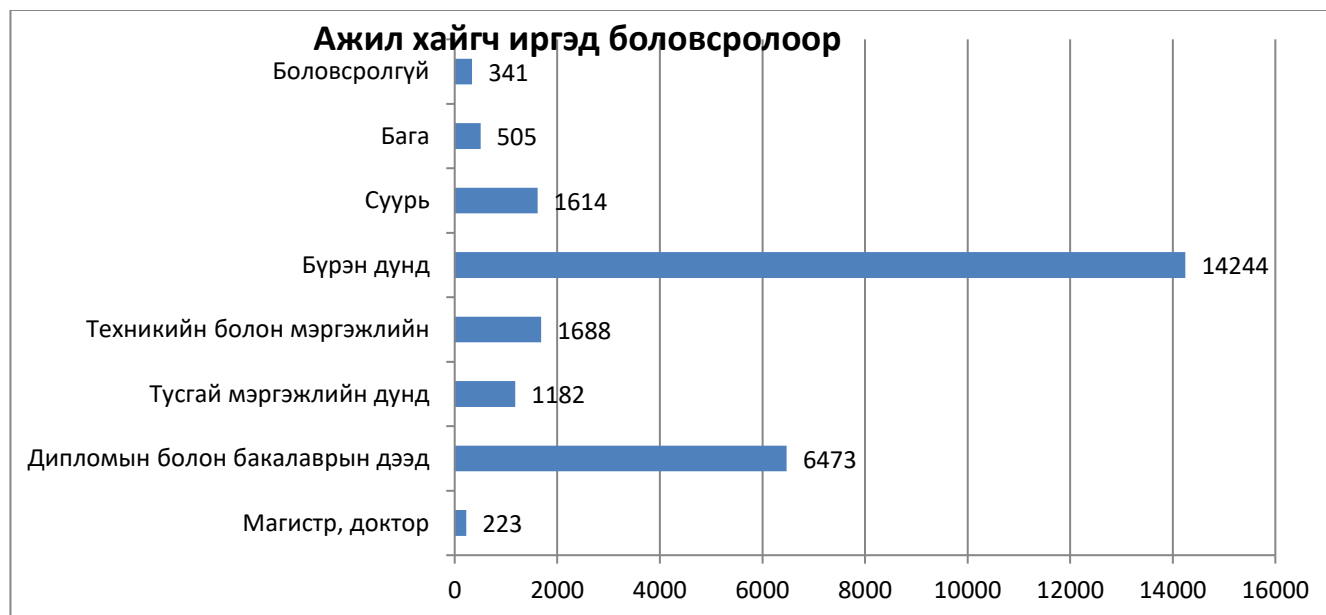
**Ажил хайгч иргэд: насаар, хүйсээр**

Ажил хайгч иргэдийг насны бүлгээр авч үзвэл 15 хувь буюу 3948 нь 15-24 насны, 35,9 хувь буюу 9423 нь 25-34 насны, 27,8 хувь буюу 7292 нь 35-44 насны, 17 хувь буюу 4463 нь 45-54 насны, 3,3 хувь буюу 874 нь 55-59 насны, 1 хувь буюу 270 нь 60-аас дээш насныхан эзэлж байна.



### Ажил хайгч иргэд боловсролоор

Нийт ажил хайгч иргэдийн 223 буюу 0,8 хувь нь магистр, доктор, 6473 буюу 24,6 хувь нь дипломын болон бакалаврын, 1182 буюу 4,5 хувь нь тусгай мэргэжлийн дунд, 1688 буюу 6,4 хувь нь техникийн болон мэргэжлийн, 14244 буюу 54,2 хувь нь бүрэн дунд, 1614 буюу 6,1 хувь нь суурь, 505 буюу 1,9 хувь нь бага, 341 буюу 1,3 хувь нь боловсролгүй иргэд эзэлж байна.



### 1.2 Бүртгэлтэй ажилгүй иргэд

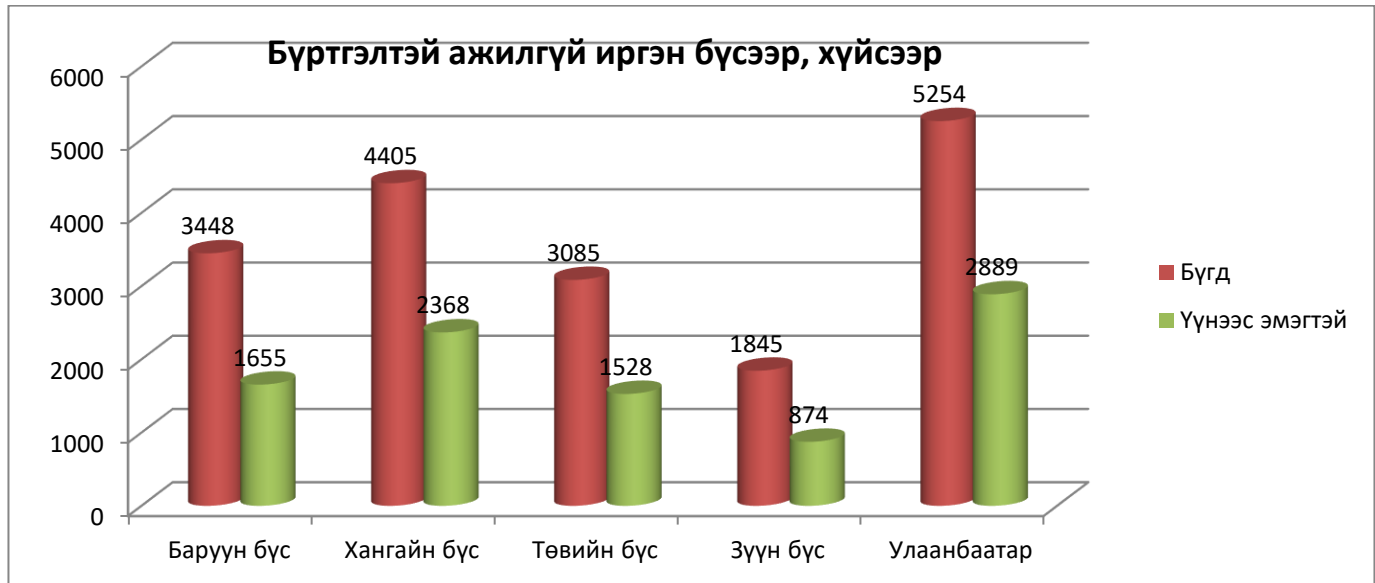
2022 оны 02 сарын байдлаар аймаг, дүүргүүдийн Хөдөлмөр, халамжийн үйлчилгээний газар, хэлтсүүдэд бүртгэлтэй ажилгүй иргэдийн тоо **18037** болж өмнөх сараас 55 хүнээр буюу **0,4** пунктээр өссөн ба өмнөх оны мөн үетэй харьцуулан авч үзвэл: өмнөх оны мөн үеэс **2575** хүнээр буюу **14,2** пунктээр өссөн байна.



**Бүртгэлтэй ажилгүй иргэд бүсээр байршилаар**

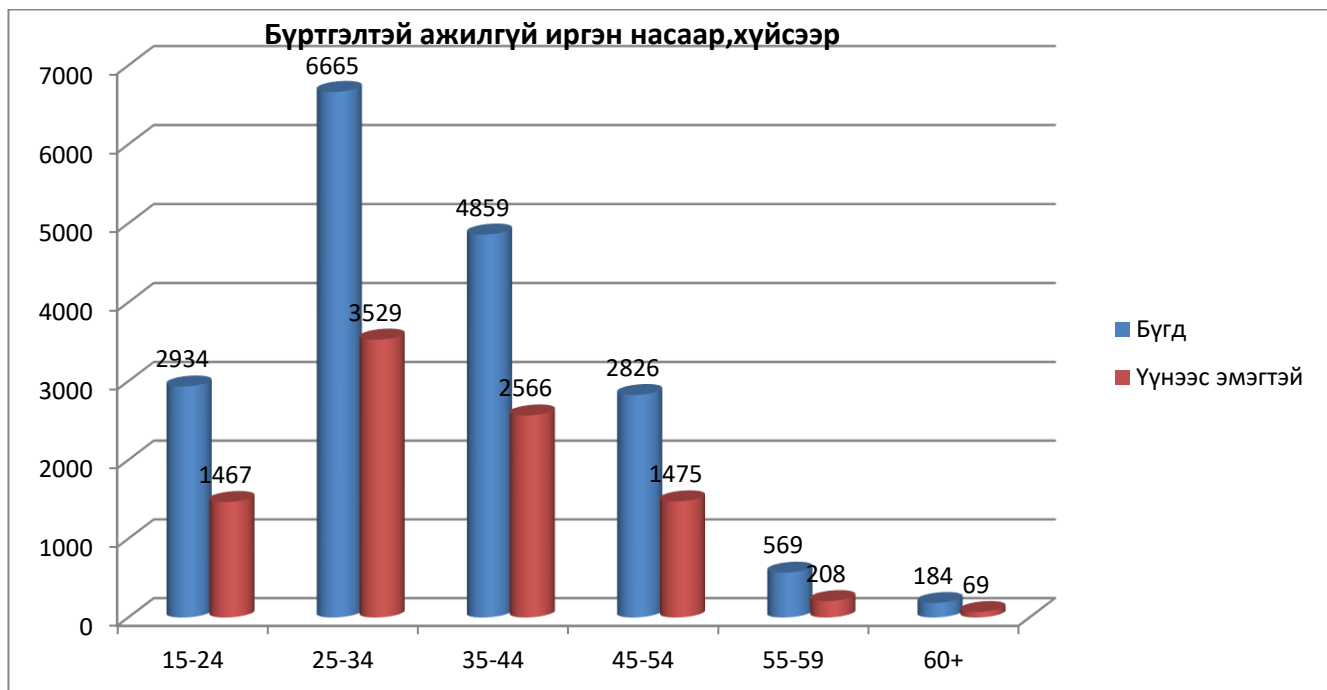
		<b>Бүртгэлтэй ажилгүй иргэн</b>	<b>Үүнээс эмэгтэй</b>
<b>1</b>	<b>Баруун бүс</b>	3448	1655
2	Баян-Өлгий	718	326
3	Говь-Алтай	572	261
4	Завхан	660	308
5	Увс	812	404
6	Ховд	686	356
<b>7</b>	<b>Хангайн бүс</b>	4405	2368
8	Архангай	602	291
9	Баянхонгор	1245	670
10	Булган	393	188
11	Орхон	1451	821
12	Өвөрхангай	432	255
13	Хөвсгөл	282	143
<b>14</b>	<b>Төвийн бүс</b>	3085	1528
15	Говьсүмбэр	69	37
16	Дархан-Уул	961	495
17	Дорноговь	349	187
18	Дундговь	299	142
19	Өмнөговь	130	55
20	Сэлэнгэ	651	284
21	Төв	626	328
<b>22</b>	<b>Зүүн бүс</b>	1845	874
23	Дорнод	1111	554
24	Сүхбаатар	430	167
25	Хэнтий	304	153
<b>26</b>	<b>Улаанбаатар</b>	5254	2889
27	Хан-Уул	632	383
28	Багануур	274	155
29	Баянзүрх	1306	739
30	Налайх	133	88
31	Баянгол	982	541
32	Сүхбаатар	388	198
33	Чингэлтэй	819	425
34	Багахангай	160	83
35	Сонгинохайрхан	560	277
<b>36</b>	<b>УЛСЫН ДҮН</b>	<b>18037</b>	<b>9314</b>

Нийт бүртгэлтэй ажилгүй иргэдийн 3448 буюу 19,1 хувь нь Баруун бүсэд, 4405 буюу 24,4 хувь нь Хангайн бүсэд 3085 буюу 17,1 хувь нь Төвийн бүсэд, 1845 буюу 10,2 хувь нь Зүүн бүсэд, 5254 буюу 29,1 хувь нь Улаанбаатарт байна.



**Бүртгэлтэй ажилгүй иргэд: насаар, хүйсээр**

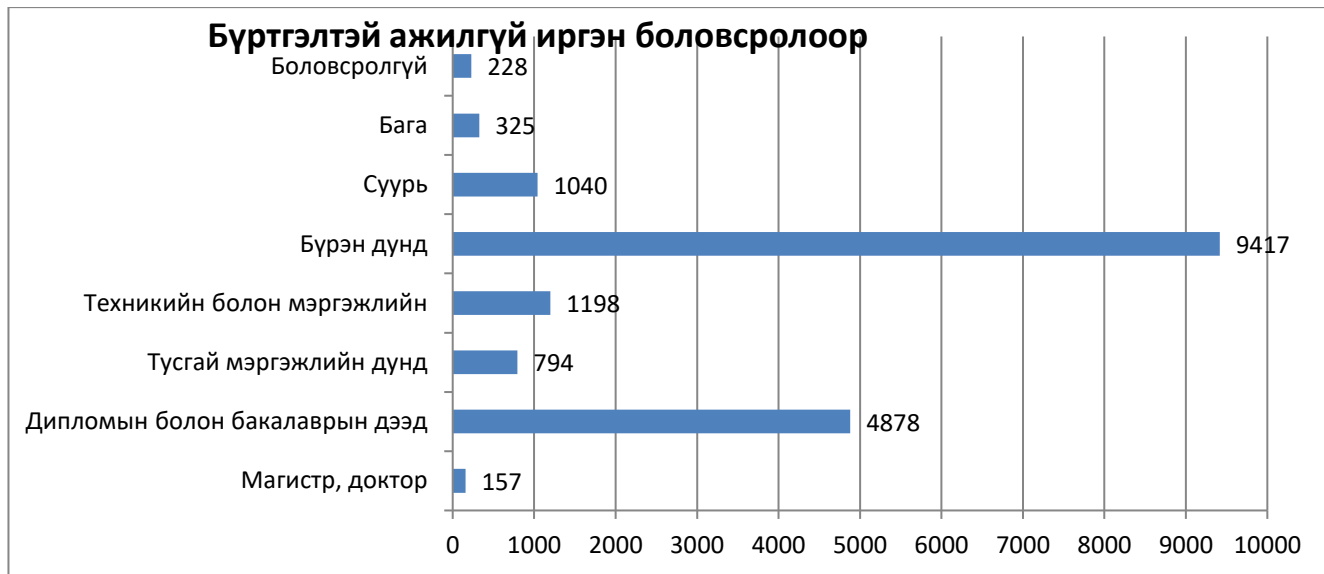
Бүртгэлтэй ажилгүй иргэдийг насны бүлгээр авч үзвэл 16,3 хувь буюу 2934 нь 15-24 насны, 37 хувь буюу 6665 нь 25-34 насны 26,9 хувь буюу 4859 нь 35-44 насны, 15,7 хувь буюу 2826 нь 45-54 насны, 3,2 хувь буюу 569 нь 55-59 насны, 1 хувь буюу 184 нь 60-аас дээш насныхан эзэлж байна.



### **Бүртгэлтэй ажилгүй иргэд: боловсролоор**

Нийт бүртгэлтэй ажилгүй иргэдийн 157 буюу 0,9 хувь нь магистр, доктор, 4878 буюу 27 хувь нь дипломын болон бакалаврын, 794 буюу 4.4 хувь нь тусгай мэргэжлийн дунд, 1198 буюу 6,6 хувь нь техникийн болон мэргэжлийн, 9417 буюу 52,2 хувь нь бүрэн дунд, 1040 буюу 5,8 хувь нь суурь, 325 буюу 1,8 хувь нь бага, 228 буюу 1,3 хувь нь боловсролгүй иргэд эзэлж байна.

Нийт бүртгэлтэй ажилгүй иргэдийн 9314 буюу 51,6 хувийг эмэгтэйчүүд эзэлж байна.



## **ХОЁР.ХӨДӨЛМӨР ЭРХЛЭЛТИЙН НИЙТЛЭГ ҮЙЛЧИЛГЭЭ**

### **2.1 Ажил мэргэжлийн чиг баримжаа олгох үйлчилгээ:**

Ажил, мэргэжлийн чиг баримжаа олгох, зөвлөгөө өгөх, мэдээллээр хангах үйлчилгээ үзүүлсэн байдлыг 2022 оны 02 сарын байдлаар авч үзвэл:

- Зорилтот бүлгээр ганцаарчилсан хэлбэрээр зөвлөгөө, мэдээлэл авсан 3866 нийт иргэн, үүнээс эмэгтэй 2166 байна.
- Зорилтот бүлгээр бүлгийн сургалт, зөвлөгөөний хэлбэрээр ажил, үйлчилгээнд хамрагдсан 919 иргэн, үүнээс эмэгтэй 493 байна.
- Дээрх үйлчилгээнд хамрагдаж үйлчилгээ авсан байгууллагын тоо 36, үйлчилгээ авсан нийт иргэд 4785, үүнээс эмэгтэй 2659 байна

*Ажил, мэргэжлийн чиг баримжаа олгох, мэдээллээр хангах үйлчилгээний ганцаарчилсан зөвлөгөө авсан байдлыг байршилаар харуулвал:*

	Аймаг, дүүрэг, байгууллагаар	Ганцаарчилсан зөвлөгөө авсан хүний тоо
<b>1</b>	<b>Баруун бүс-Дүн</b>	<b>339</b>
2	Баян-Өлгий	85
3	Говь-Алтай	30
4	Завхан	70
5	Увс	86
6	Ховд	68
<b>7</b>	<b>Хангайн бүс-Дүн</b>	<b>552</b>
8	Архангай	58
9	Баянхонгор	50
10	Булган	53
11	Орхон	146
12	Хөвсгөл	125
13	Өвөрхангай	120
<b>14</b>	<b>Төвийн бүс-Дүн</b>	<b>466</b>
15	Говьсүмбэр	11
16	Дархан-Уул	91
17	Дорноговь	71
18	Дундговь	37
19	Сэлэнгэ	85
20	Төв	74
21	Өмнөговь	97
<b>22</b>	<b>Зүүн бүс-Дүн</b>	<b>264</b>
23	Дорнод	52
24	Сүхбаатар	47
25	Хэнтий	165
<b>26</b>	<b>Улаанбаатар</b>	<b>2245</b>
27	Багануур	58
28	Багахангай	31
29	Баянгол	415
30	Баянзүрх	479
31	Налайх	210
32	Сонгинохайрхан	608
33	Сүхбаатар	140
34	Хан-Уул	138
35	Чингэлтэй	166
<b>36</b>	<b>УЛСЫН ДҮН</b>	<b>3866</b>



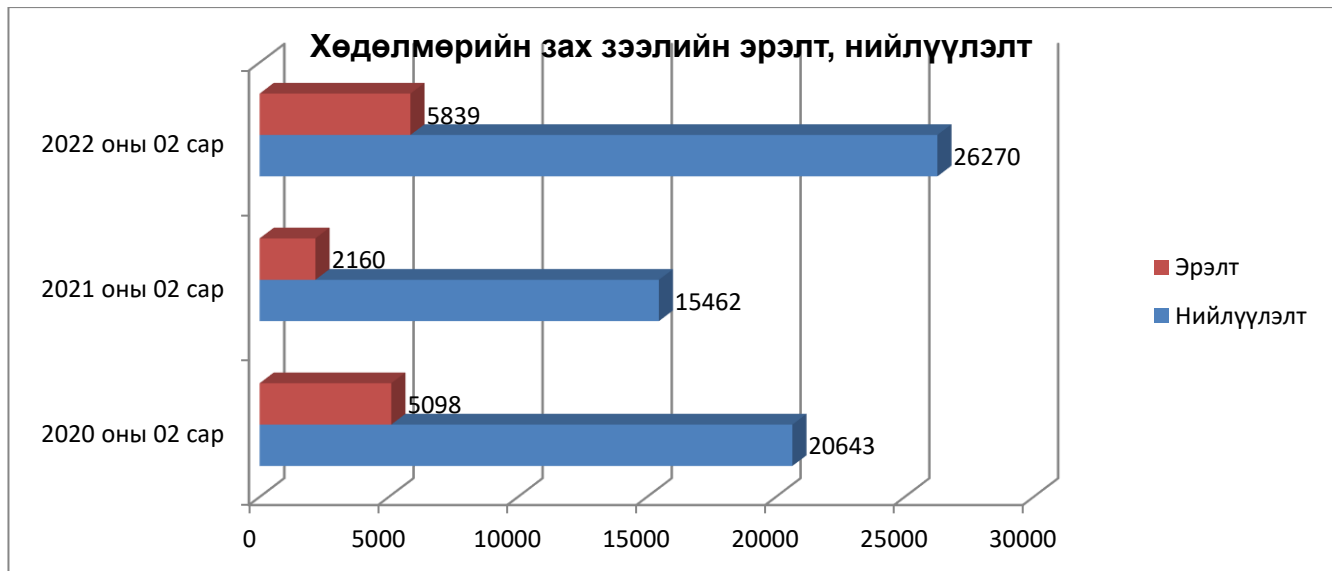
## 2.2 Ажил олгогчдоос ирүүлсэн ажлын байрны захиалга:

Хөдөлмөр эрхлэлтийн байгууллагуудын үйл ажиллагааны хүрээнд хөдөлмөрийн зах зээлийн эрэлтийг ажил олгогчдоос ирүүлж буй ажлын сул байрны захиалгаар, нийлүүлэлтийг ажиллахад бэлэн ажил идэвхтэй хайж буй бүртгэлтэй ажилгүй иргэдээр тооцож байгаа ба ажлын байрны хомсдолоос шалтгаалан эрэлт, нийлүүлэлтийн харьцаа харилцан адилгүй байна.

Ажил олгогчдоос ирүүлсэн ажлын байрны захиалгын ашиглалт аймаг нийслэлд ялгаатай байна. Тухайлбал аймгийн дунджаар 24,4 хувьтай байхад нийслэлд 71,6 хувьтай байна. Улсын хэмжээнд ажлын байрны ашиглалт 36,6 хувьтай байна.

Хөдөлмөрийн зах зээлийн эрэлтийг ажил олгогчдоос ирүүлж буй ажлын байрны захиалгаар, нийлүүлэлтийг ажил идэвхтэй хайж буй бүртгэлтэй иргэдээр тооцов.

*Хөдөлмөрийн зах зээлийн эрэлт, нийлүүлэлтийг сүүлийн 3 жилээр харуулвал:*



2022 оны 02 сард ажил олгогчдоос нийт 5839 ажлын байрны захиалга ирүүлсэн байна. Өнгөрсөн оны мөн үетэй харьцуулахад тайлант хугацаанд ажил олгогчдоос ирүүлсэн ажлын байрны захиалга 3329 буюу 55,3 хувиар өссөн байна.

**Ажлын байрны захиалгыг байршилаар харуулвал**

	<b>Аймаг</b>	<b>Тоо</b>
<b>1</b>	<b>Баруун бүс</b>	<b>234</b>
2	Баян-Өлгий	18
3	Говь-Алтай	12
4	Завхан	36
5	Увс	103
6	Ховд	65
<b>7</b>	<b>Хангайн бүс</b>	<b>356</b>
8	Архангай	58
9	Баянхонгор	172
10	Булган	42
11	Орхон	41
12	Өвөрхангай	32
13	Хөвсгөл	11
<b>14</b>	<b>Төвийн бүс</b>	<b>922</b>
15	Говьсүмбэр	49
16	Дархан-Уул	256
17	Дорноговь	54
18	Дундговь	24
19	Өмнөговь	266
20	Сэлэнгэ	158
21	Төв	115
<b>22</b>	<b>Зүүн бүс</b>	<b>148</b>
23	Дорнод	69
24	Сүхбаатар	22
25	Хэнтий	57
<b>26</b>	<b>Улаанбаатар</b>	<b>4179</b>
27	Хан-Уул	733
28	Багануур	54
29	Баянзүрх	1329
30	Налайх	61
31	Баянгол	384
32	Сүхбаатар	839
33	Чингэлтэй	419
34	Багахангай	19
35	Сонгинохайрхан	341
<b>36</b>	<b>УЛСЫН ДҮН</b>	<b>5839</b>

Ажлын байрны захиалгыг эдийн засгийн үйл ажиллагааны салбарын ангиллаар 2022 оны 01-р сарын байдлаар авч үзвэл дараах байдалтай байна.

№	Эдийн засгийн үйл ажиллагааны салбарын ангилал	Ажил олгогчдоос ирүүлсэн ажлын байрны захиалгын тоо	Эзлэх хувь /%/
1	Хөдөө аж ахуй, загас барилт, ан агнуур	82	1.4
2	Уул уурхай олборлолт	1191	20.4
3	Боловсруулах үйлдвэр	304	5.2
4	Цахилгаан, хий, уур агааржуулалт	46	0.8
5	Усны хангамж бохир ус зайлуулах систем хог хаягдал	111	1.9
6	Барилга	393	6.7
7	Бөөний ба жижиглэнгийн худалдаа үйлчилгээ	591	10.1
8	Тээвэр ба агуулахын үйл ажиллагаа	46	0.8
9	Зочид буудал, зоогийн газар	145	2.5
10	Мэдээлэл холбоо	15	0.3
11	Санхүүгийн болон даатгалын үйл ажиллагаа	63	1.1
12	Үл хөдлөх хөрөнгийн үйл ажиллагаа	4	0.1
13	Мэргэжлийн шинжлэх ухаан болон техникийн үйл ажиллагаа	2	0.0
14	Удирдлагын болон дэмжлэг үзүүлэх үйл ажиллагаа	228	3.9
15	Төрийн удирдлага болон батлан хамгаалах үйл ажиллагаа	171	2.9
16	Боловсрол	241	4.1
17	Эрүүл мэнд, нийгмийн халамж	185	3.2
18	Урлаг үзвэр тоглоом наадам	38	0.7
19	Үйлчилгээний бусад үйл ажиллагаа	1971	33.8
20	Хүн хөлслөн ажиллуулдаг, өрхийн аж ахуй	2	0.0
21	Олон улсын байгууллага суурин төлөөлөгчийн үйл ажиллагаа	10	0.17
<b>ДҮН</b>		<b>5839</b>	<b>100.0</b>

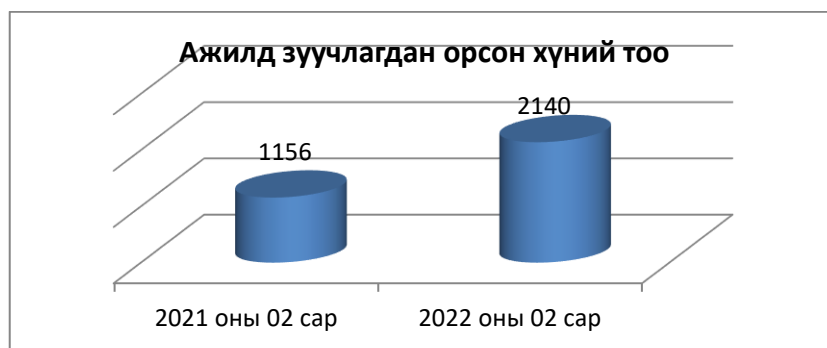
*Ажлын байрны захиалгыг ажил мэргэжлийн ангиллаар авч үзвэл дараах байдалтай байна.*

№	Ажил мэргэжлийн ангилал	Ажил олгогчдоос ирүүлсэн ажлын байрны захиалгын тоо	Эзлэх хувь /%/
1	Менежер	299	5.1
2	Мэргэжилтэн	666	11.4
3	Техникч болон туслах /дэд мэргэжилтэн/	348	6.0
4	Контор үйлчилгээний ажилтан	273	4.7
5	Худалдаа үйлчилгээний ажилтан	1454	24.9
6	ХАА, загас ан агнуурын ажилтан	12	0.2

7	Үйлдвэрлэл, барилга, гар урлал, холбогдох ажил, үйлчилгээний ажилтан	1505	25.8
8	Суурин төхөөрөг, машин механизмын операторч, угсрагч	445	7.6
9	Энгийн ажил, мэргэжил	822	14.1
10	Зэвсэгт хүчний ажил, мэргэжил	15	0.3
<b>ДҮН</b>		<b>5839</b>	<b>100</b>

### 2.3 Ажилд зуучлах үйлчилгээ:

2022 оны 02 сарын байдлаар ажил олгогчдоос нийт 5839 ажлын байрны захиалга ирүүлсэнээс 2140 иргэнийг эдгээр ажлын байранд ажилд зуучлан оруулсан байна. Энэ нь ажлын байрны ашиглалт 36,6 хувьтай байгаа бөгөөд өнгөрсөн оны мөн үетэй харьцуулахад ажилд зуучлан оруулсан хүний тоо 984 хүнээр буюу 54 пунктээр өссөн үзүүлэлттэй байна.



### **Ажилд зуучлагдсан иргэдийг байршил, хүйсээр харуулвал**

		<b>Бүгд</b>	<b>Эмэгтэй</b>
<b>1</b>	<b>Баруун бүс</b>	<b>218</b>	<b>124</b>
2	Баян-Өлгий	23	9
3	Говь-Алтай	13	6
4	Завхан	28	11
5	Увс	102	61
6	Ховд	52	37
<b>7</b>	<b>Хангайн бүс</b>	<b>256</b>	<b>131</b>
8	Архангай	63	21
9	Баянхонгор	82	39
10	Булган	3	2
11	Орхон	51	37
12	Өвөрхангай	44	25
13	Хөвсгөл	13	7
<b>14</b>	<b>Төвийн бүс</b>	<b>588</b>	<b>293</b>
15	Говьсүмбэр	21	10
16	Дархан-Уул	178	90
17	Дорноговь	29	10

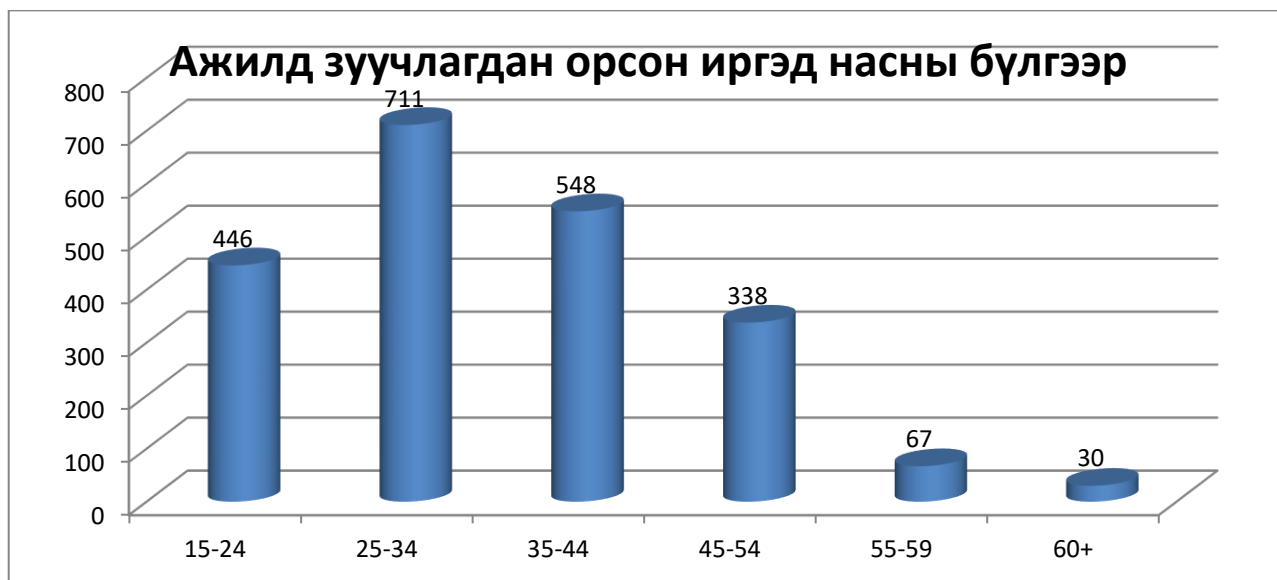
18	Дундговь	25	15
19	Өмнөговь	204	101
20	Сэлэнгэ	83	46
21	Төв	48	21
<b>22</b>	<b>Зүүн бүс</b>	<b>142</b>	<b>68</b>
23	Дорнод	62	26
24	Сүхбаатар	22	13
25	Хэнтий	58	29
<b>26</b>	<b>Улаанбаатар</b>	<b>936</b>	<b>479</b>
27	Хан-Уул	132	55
28	Багануур	48	29
29	Баянзүрх	133	61
30	Налайх	25	13
31	Баянгол	119	68
32	Сүхбаатар	63	22
33	Чингэлтэй	84	41
34	Багахангай	21	12
35	Сонгинохайрхан	311	178
<b>36</b>	<b>УЛСЫН ДҮН</b>	<b>2140</b>	<b>1095</b>

Нийт ажилд зуучлагдан орсон иргэдийг ажил мэргэжлийн ангиллаар авч үзвэл:

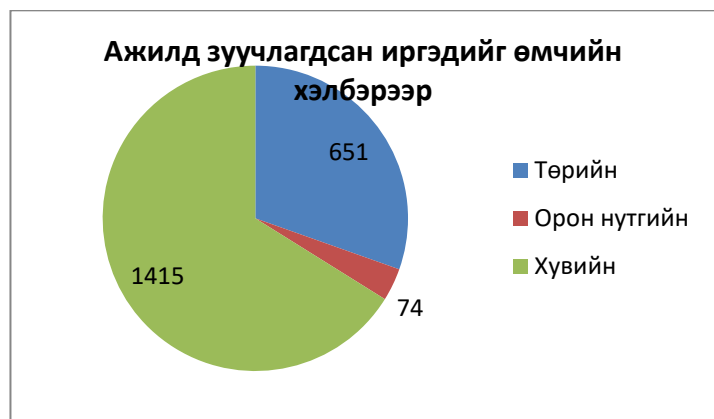


Нийт ажилд зуучлагдан орсон иргэдийг насны бүлгээр авч үзвэл:

Насны бүлэг	Ажилд зуучлагдан орсон иргэдийн тоо	Эзлэх хувь
15-24	446	20.8
25-34	711	33.2
35-44	548	25.6
45-54	338	15.8
55-59	67	3.1
60+	30	1.4
<b>ДҮН</b>	<b>2140</b>	<b>100</b>



Нийт ажилд зуучлагдан орсон иргэдийг өмчийн хэлбэрээр авч үзвэл:



## 2.4 Ажлын шинэ байр

Улсын хэмжээнд 2022 оны 02 сард нийт 1286 ажлын шинэ байр бий болж, түүнд ажилгүй иргэдийг бүрэн байршуулсан байна.

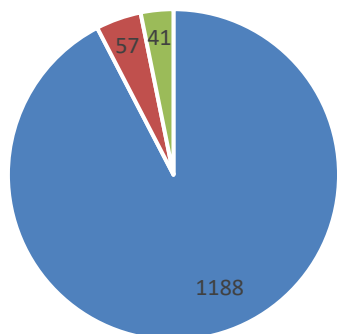
Ажлын шинэ байрны бүртгэлийг орон нутгийн Хөдөлмөр, халамжийн үйлчилгээний газар, хэлтсүүдийн ажлын байрны бүртгэл хариуцсан мэргэжилтнүүд Ажил олгогч байгууллагууд болон аж ахуйн нэгжтэй холбогдон хамтран бүртгэх ажлыг хийж гүйцэтгэж байна. Тухайн нутаг дэвсгэр дээрх шинээр байгуулагдсан салбар нэгжүүд буюу шинээр бий болж байгаа ажлын байрыг бүртгэж мэдээллийг “LMIS” програмаар нэгтгэн гаргаж байна. Тайлант хугацаанд нийт 1286 ажлын шинэ байрыг бүртгэж тухайн ажлын байранд ажилд орсон иргэдийн мэдээллээр баталгаажуулсан байна. Ажлын шинэ байранд ажилд орсон иргэдийг өмнөх оны мөн үетэй харьцуулан авч үзвэл 512 хүнээр буюу 39,8 хувиар өссөн үзүүлэлттэй байна.



**Шинэ ажлын байранд орсон иргэдийг байршил, хүйсээр харуулвал**

		<b>Бүгд</b>	<b>Эмэгтэй</b>
<b>1</b>	<b>Баруун бүс</b>	99	65
2	Баян-Өлгий	0	0
3	Говь-Алтай	4	2
4	Завхан	17	10
5	Увс	63	43
6	Ховд	15	10
<b>7</b>	<b>Хангайн бүс</b>	249	128
8	Архангай	52	21
9	Баянхонгор	67	33
10	Булган	0	0
11	Орхон	48	35
12	Өвөрхангай	43	24
13	Хөвсгөл	39	15
<b>14</b>	<b>Төвийн бүс</b>	215	113
15	Говьсүмбэр	12	6
16	Дархан-Уул	76	36
17	Дорноговь	5	0
18	Дундговь	0	0
19	Өмнөговь	86	51
20	Сэлэнгэ	29	14
21	Төв	7	6
<b>22</b>	<b>Зүүн бүс</b>	52	18
23	Дорнод	41	15
24	Сүхбаатар	3	1
25	Хэнтий	8	2
<b>26</b>	<b>Улаанбаатар</b>	671	386
27	Хан-Уул	107	54
28	Багануур	0	0
29	Баянзүрх	80	63
30	Налайх	5	4
31	Баянгол	97	43
32	Сүхбаатар	166	108
33	Чингэлтэй	33	20
34	Багахангай	10	5
35	Сонгинохайрхан	173	89
<b>36</b>	<b>УЛСЫН ДҮН</b>	1286	710

### Ажлын шинэ байранд орсон иргэд



Нийт шинэ ажлын байрнаас, байнгын шинэ ажлын байр 1188 буюу 92,4 хувь, улирлын шинэ ажлын байр 57 буюу 4.4 хувь, түр шинэ ажлын байр 41 буюу 3.2 хувийг тус тус эзэлж байна .